

CENTRE JOVE D'ANTICONCEPCIÓ I SEXUALITAT -CJAS-



"17 anys d'atenció als adolescents i
joves en el CJAS"

Treball assistencial i programes
específics

C/ La Granja 19, baixos. Abril 2008

- Centre Jove d'Anticoncepció i Sexualitat, Barcelona
- Associació de Planificació Familiar de Catalunya i Balears
- Federación Estatal de Planificación Familiar



L'any 1992, el CJAS de Barcelona obre les seves portes com un Servei Específic d'Atenció en Salut Afectiva i Sexual, als adolescents i joves. Actualment es pot considerar un servei de referència.

La seva finalitat:

“Potenciar actituds positives i responsables en relació a la salut afectiva i sexual”



OBJECTIUS del CJAS

Prevenició



Promoció de la salut

- Embaràs adolescent
- Infeccions de Transmissió Sexual i del VIH/SIDA
- Altres conductes de risc i trastorns rel. amb l'afectivitat i la sexualitat
- Promoció de la salut mental

Visió integral de la salut: aspectes biològics, psicològics i socials;
Treball pluridisciplinar





La sexualitat

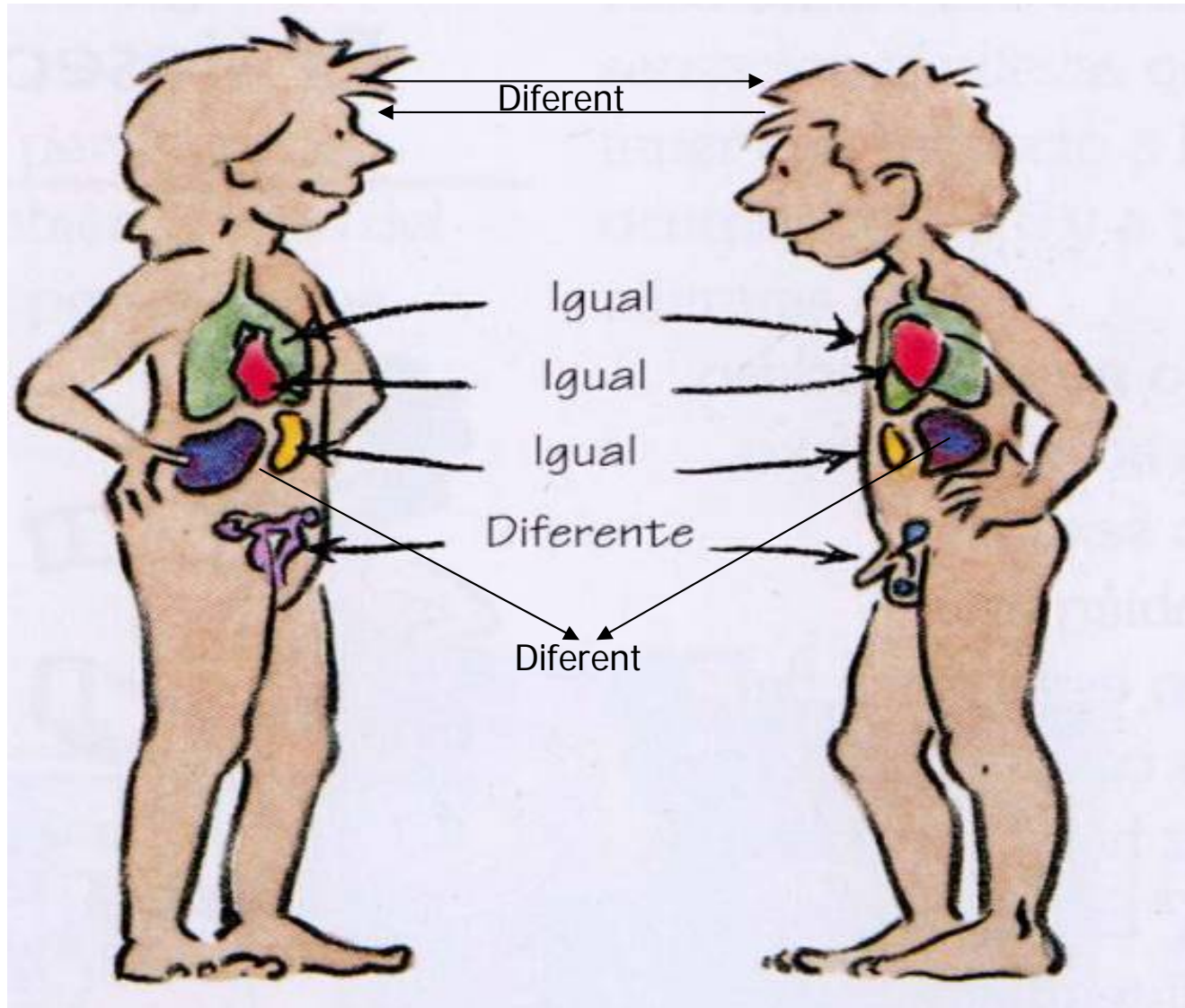
- Entesa com: “una energia que ens motiva a buscar afecte, contacte, plaer, tendresa i intimitat.” La sexualitat influeix en els nostres pensaments, sentiments, accions i interaccions i, per tant, té a veure amb la nostra salut física i mental.

OMS 1975



GÈNERE

- En aquest context, l'utilitzem en el seu concepte **d'igualtat i diferència** en la construcció de la identitat personal i al el comportament, tant la sexual com la social.
 - MASCULINITAT I FEMINITAT





SERVEI I PRESTACIONS

- Portes obertes 35 hores setmanals per a noies i nois
- Fàcil accessibilitat, atenció immediata i programada
- Equip pluridisciplinar per una atenció global, fins els 30 anys.
- Confidencialitat i gratuïtat
- Primer contacte "autònom" amb l'atenció mèdica i sanitària
- Programes específics assistencials, educatius i de formació. (Implicació en la formació en relació a l'afectivitat i la sexualitat dels professionals del programa "Salut i Escola")
- Anticoncepció d'emergència i preservatius masculins i femenins gratuïts
- Orientació sobre la utilització dels serveis públics de salut,...



COMPOSICIÓ EQUIP

- **Recepció:** primera acollida
- **Atenció personal:** metgessa, psicòloga, treballadora social, infermera.
- **Programes Educatius:** Psicòloga, treballadora social, infermer/a
- **Suport extern:** Fundació Eulàlia Torres de Beà; supervisió de casos; altres serveis contractats
- **Administració i Direcció**



FINANÇAMENT

- **Contracte de prestacions** amb el Servei Català de la Salut des de l'any 2007
- **Convenis** puntuals amb IMAS i ICS
- **Subvencions per programes específics** (Ajuntament de Bcn., Diputació de Bcn., Programa de Prevenció i Assistència a la Sida del Departament de Salut de la Generalitat de Catalunya, Secretaria de Joventut.
- **Suport puntual** a càrrec de l'IRPF i del Plan Nacional del Sida (Ministerio de Sanidad), o altres institucions
- **Recursos propis** a partir de tallers educatius, formació a professionals, etc..



ATENCIÓ

- **Personal** i particularitzada
- **Telefònica** amb despistatge de risc , informació, orientació i captació per visita personal
- A través de la **consulta on-line**, informació, orientació i captació per visita personal

ENTREVISTA PERSONALITZADA



- Atenció a la demanda espontània
 - Dispensació gratuïta de **Anticoncepció d'urgència**.
 - **Prova d'embaràs** i acompanyament a la resolució.
 - **Prova ràpida** de detecció d'anticossos del VIH
 - **Despistatge** de ITS
 - **Detecció d'altres riscos**, (alcohol i altres drogues, trastorns mentals, trastorns de l'alimentació, etc.).
 - **Informació i orientació** sobre anticoncepció i altres aspectes relacionats amb la sexualitat i afectivitat.
- Atenció mèdica, social i/o suport psicològic "urgent".



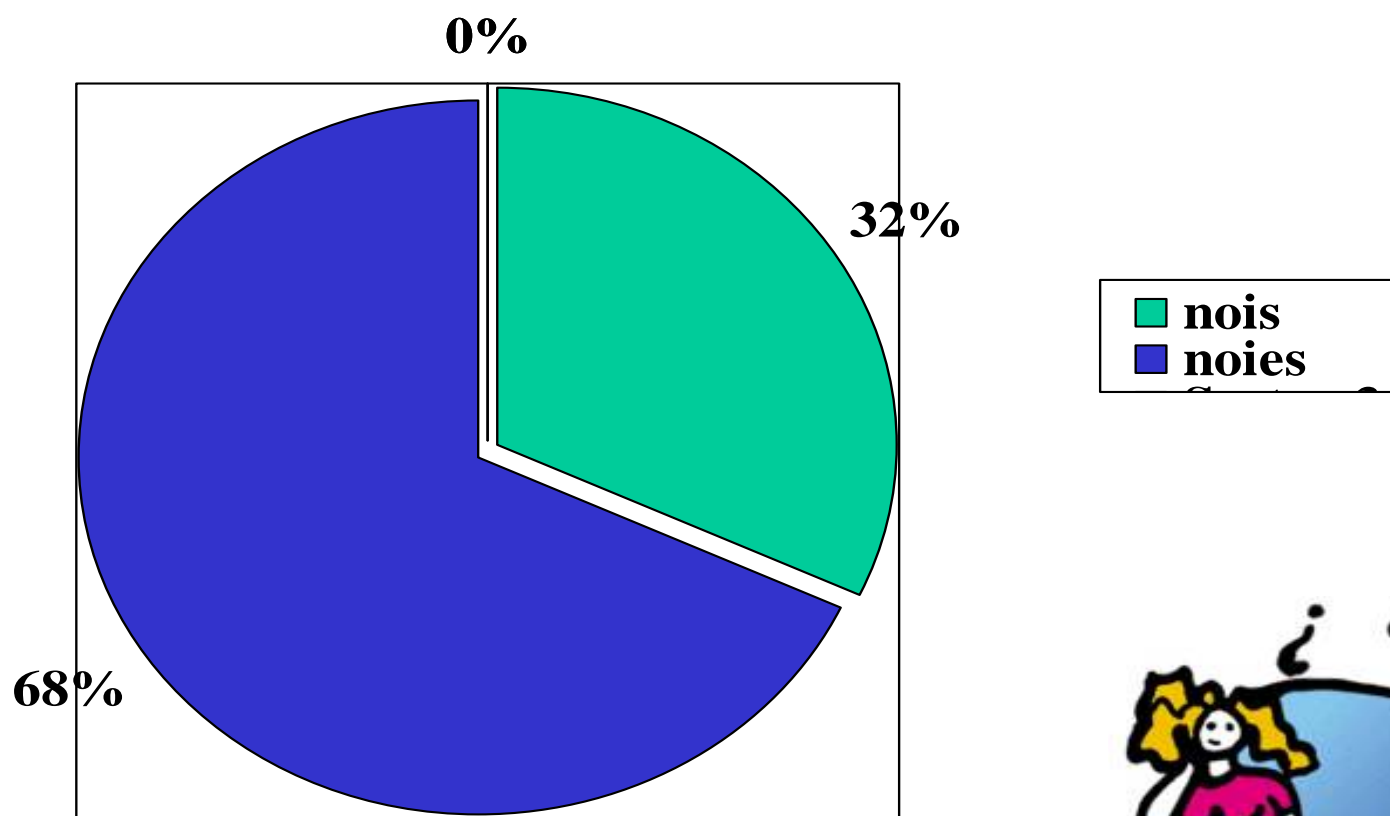
ENTREVISTA PERSONALITZADA

- Atenció programada:
 - **Mèdica** (orientació, 1^a visita ginecològica, prescripció mètodes anticonceptius, despistatge ITS, despistatge infecció pel VIH,...)
 - **Social** (diagnòstic i acompanyament)
 - **Psicològica** (psicoteràpies breus i suport a les famílies)

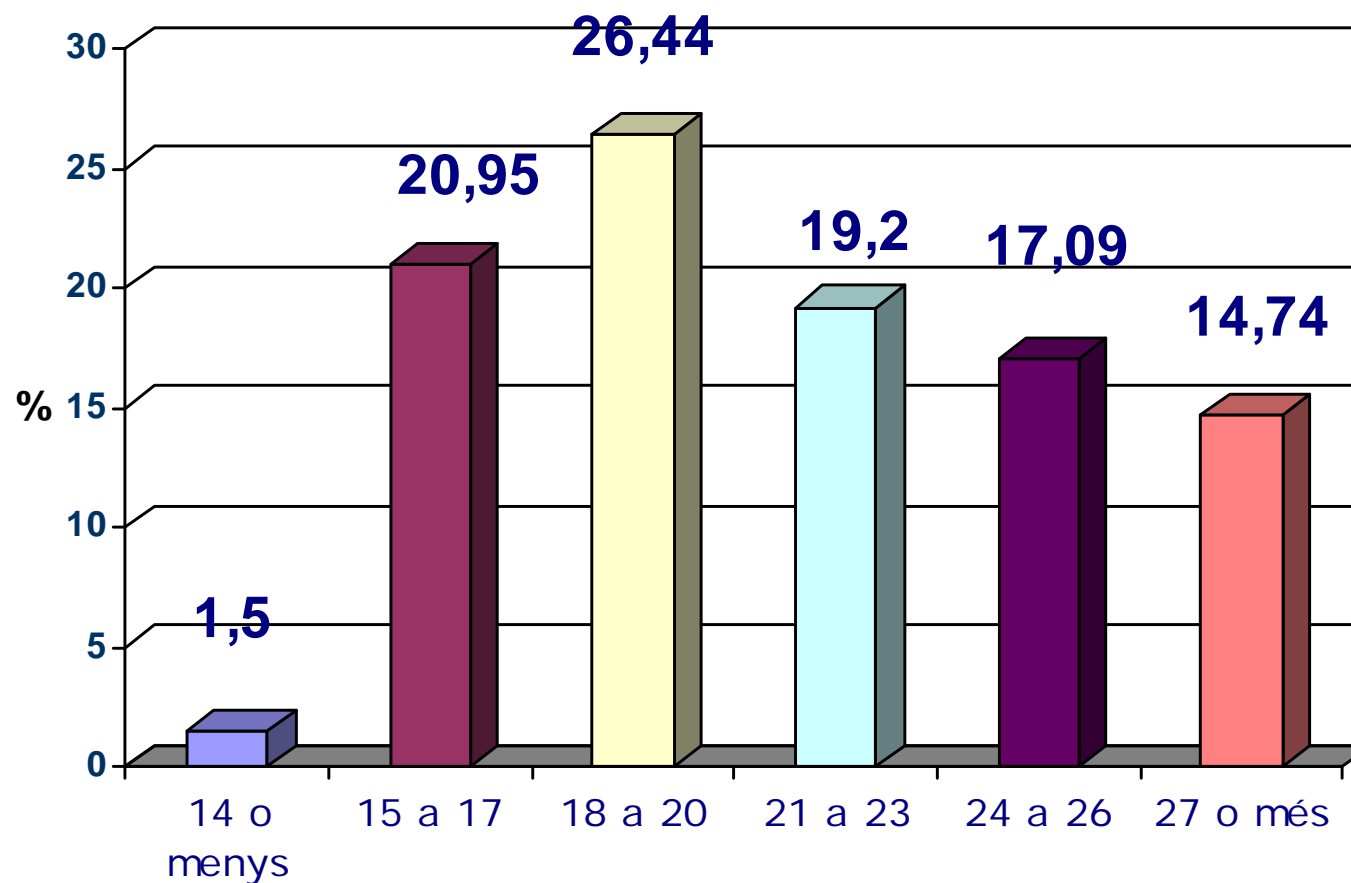


PERCENTATGE DE NOIES I NOIS

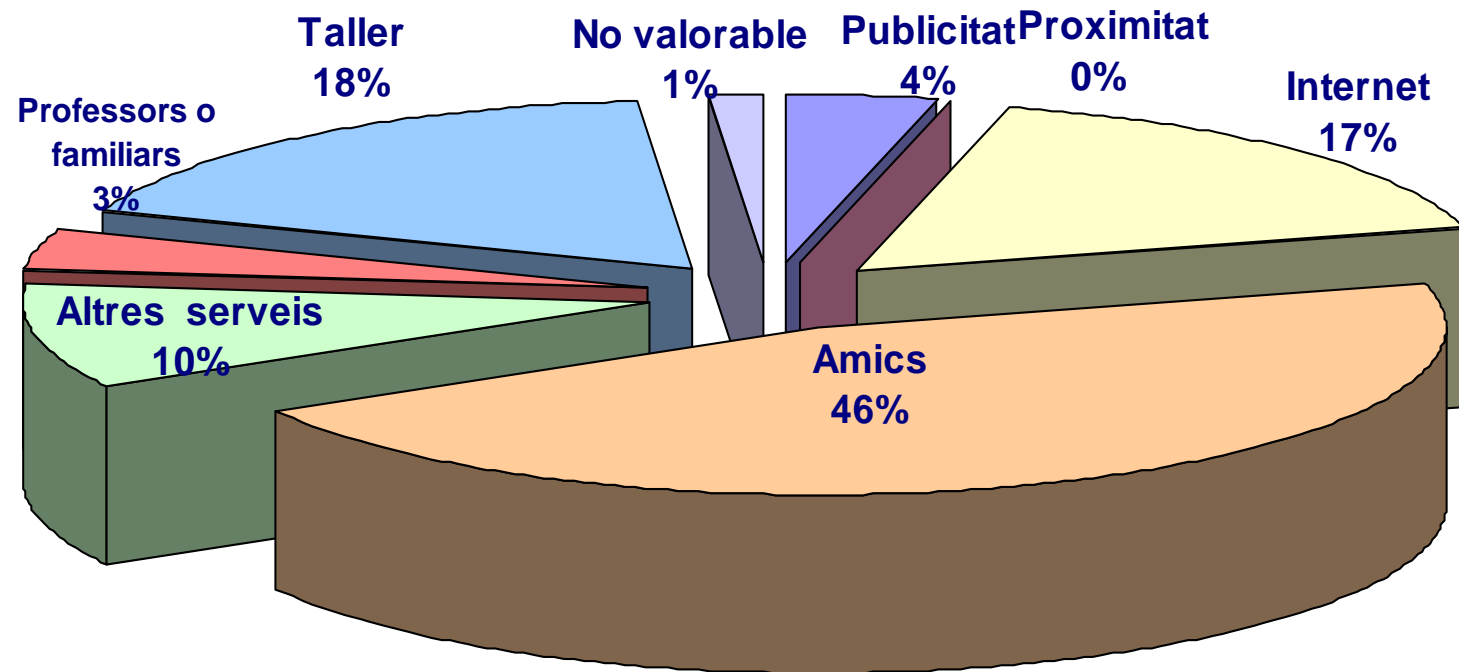
5.112 visites -2008-



Grups d'edat 5.112 visites- 2008

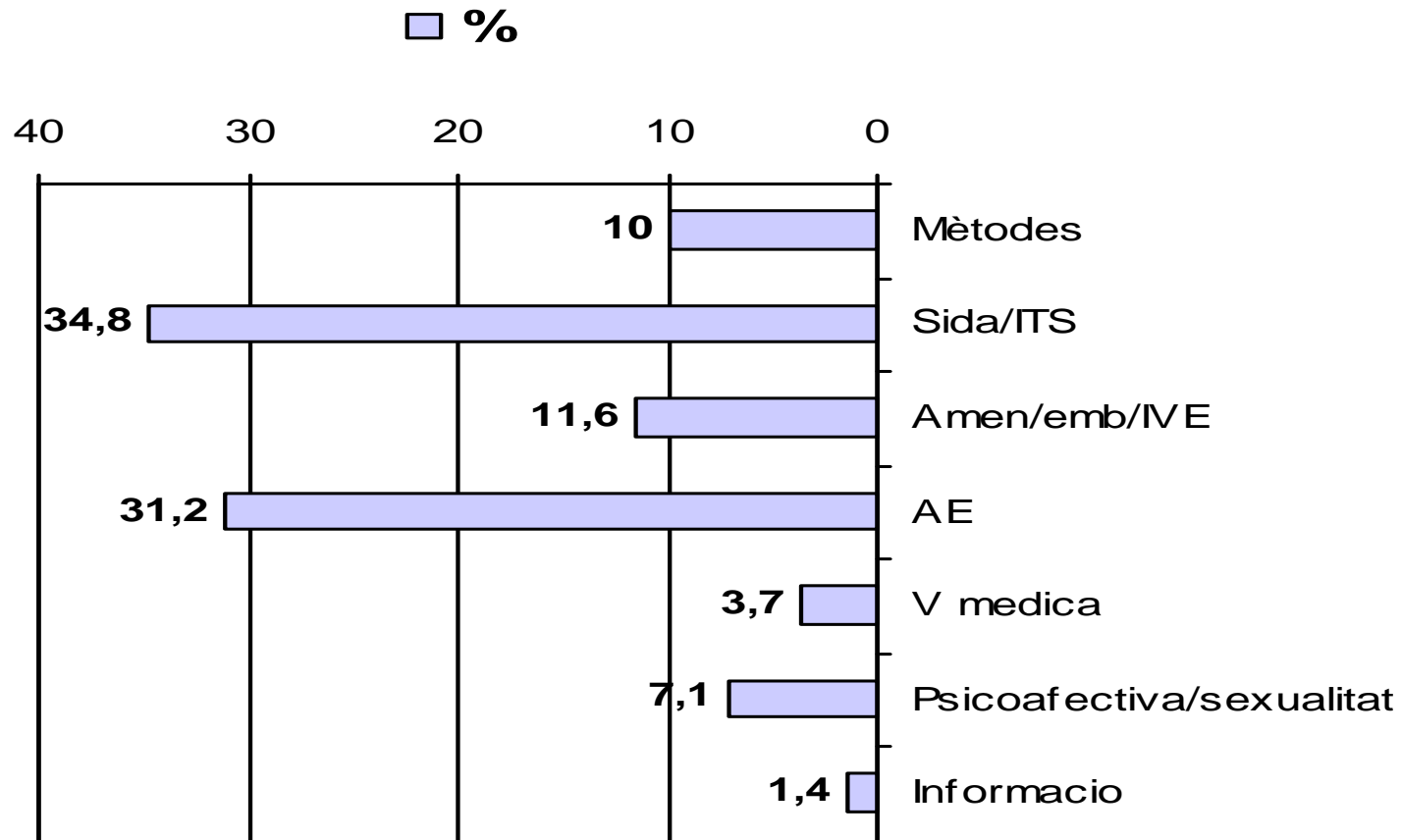


Com han accedit al CJAS per 1^a vegada 2181 visites-2008





Percentatge del 1er. motiu de consulta sobre 5112 visites





1992-2008: PREVENCIÓ DE LA SIDA EN UN ESPAI D'ATENCIÓ ALS JOVES

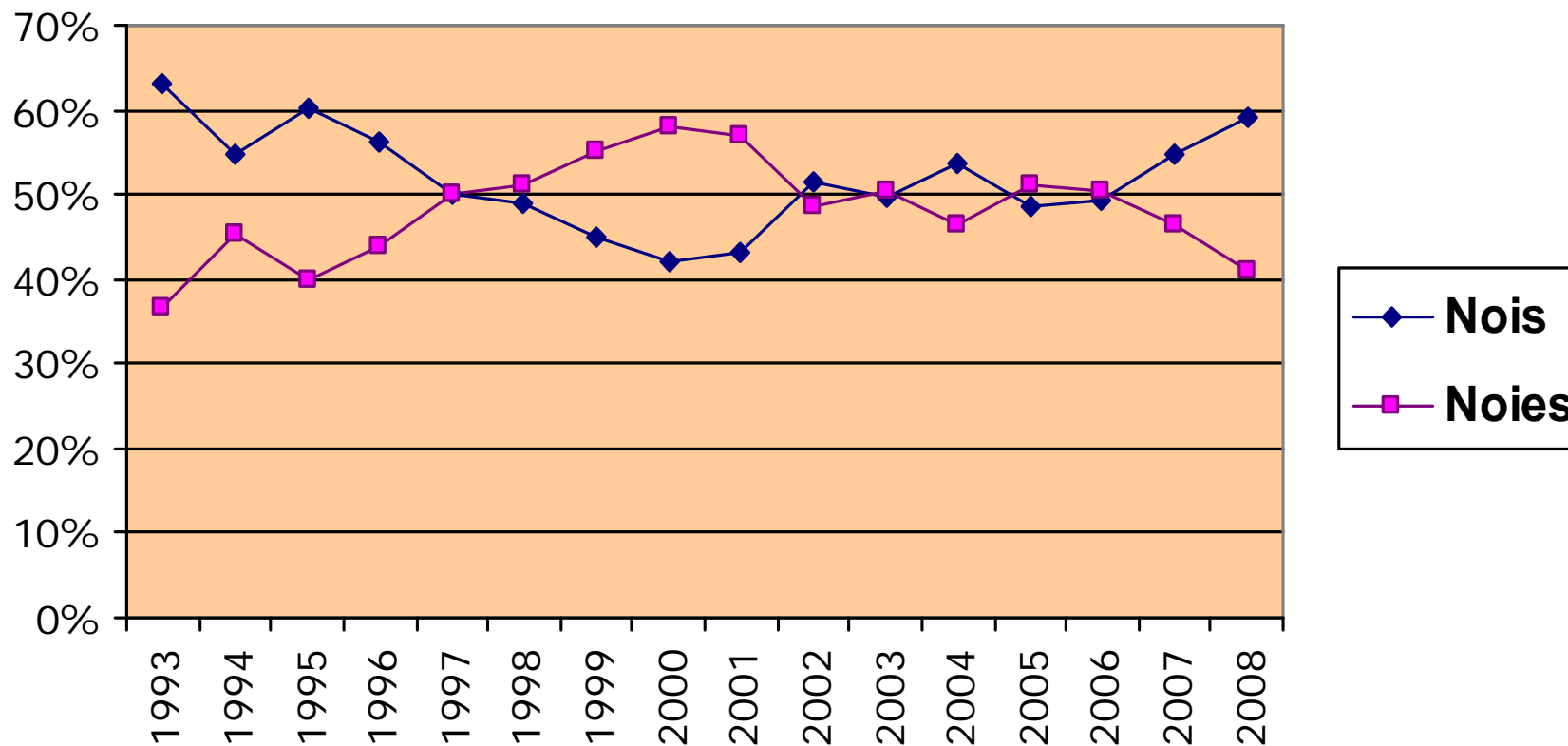
- ORIENTAR I ACONSELLAR SOBRE LA PROBLEMÀTICA DE LA INFECCIÓ PEL VIH/SIDA I ALTRES ITS, a tots els joves que visiten el servei
- DETECTAR LES SITUACIONS I COMPORTAMENTS DE RISC; contemplant dif. fisiològiques i noi/noia i conducta sexual,
- ESPAI ESPECÍFIC DE “CONSELL ASSISTIT” , suport psicològic i social si és el cas
- FACILITAR LA PROVA (ràpida) en el CJAS, per la detecció d'anticossos del VIH/Sida i de la Sífilis, de manera voluntària, confidencial i gratuïta
- ACCÉS ALS PRESERVATIUS gratuïts (masculins i femenins)



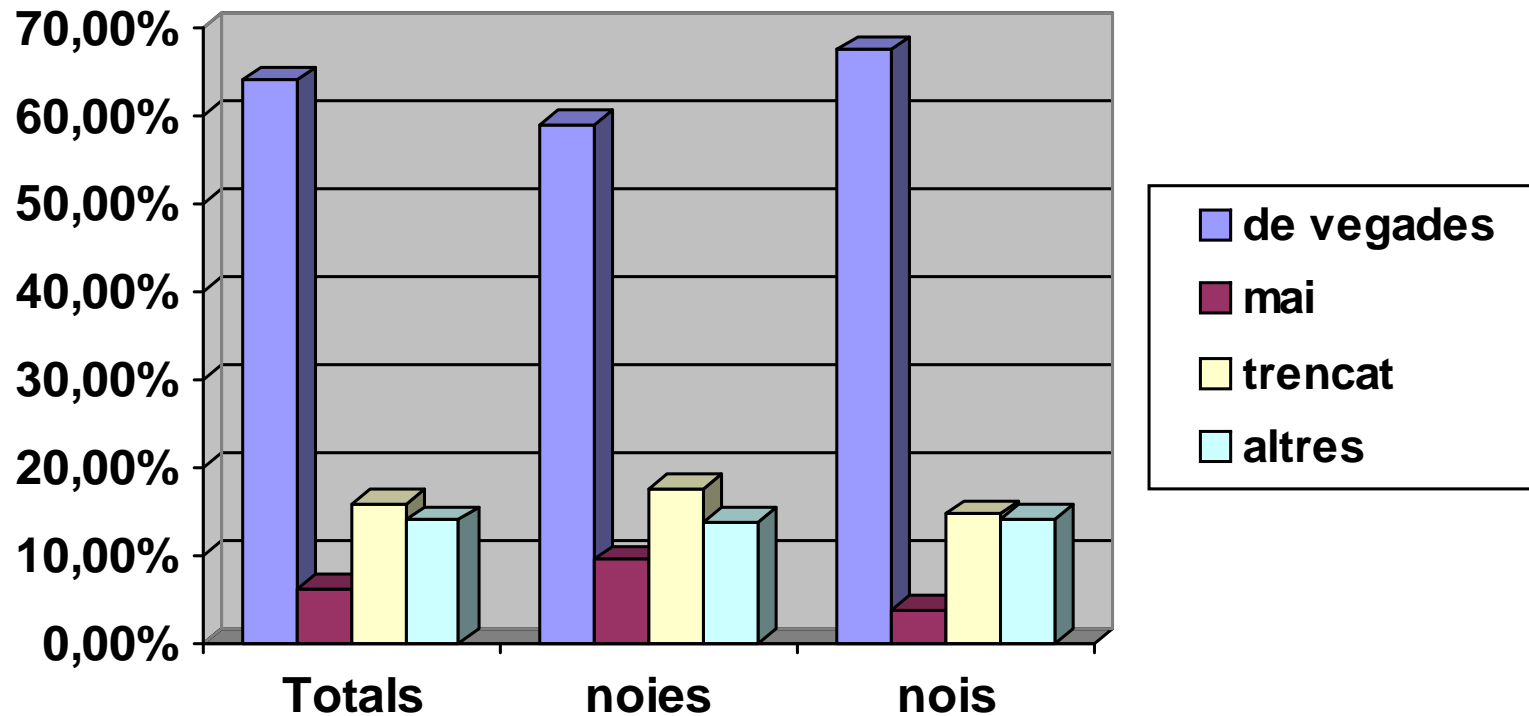


PERCENTATGE PER SEXE I ANYS realització de la prova d'anticossos HIV/SIDA

Nº proves 2006: 675; 2008: 863



Ús del preservatiu. persones a qui s'ha realitzat la prova ràpida



Des de 1992 - TALLERS D'EDUCACIÓ AFECTIVA I SEXUAL

“UN TREBALL EN GRUP, ACTIU I PARTICIPATIU, EN EL QUE les NOIES I els NOIS SON ELS PROTAGONISTES”

- ♣ Ampliar coneixements i potenciar actituds positives i responsables en les relacions afectives i sexuals
- ♣ Facilitar la prevenció de l'embaràs i de les ITS i del VIH/SIDA
- ♣ Apropar els serveis d'atenció a la salut als adolescents i joves
- Tallers dirigits a grups de secundària i a grups amb necessitats especials.
(Aquests són programats juntament amb l'escola o la institució responsable i dinamitzats amb diferents materials).



Tallers realitzats durant l'any 2007



Programa	Nº de tallers	nº nois partic.	nº noies partic	total de participants
Recolzament al Programa "Pressec" de Salut Pública. Aj. de Barcelona	46	516	477	993
Grups de Programes de Garantia Social (PTT)	38	274	91	365
Demandes directes dels Centres Educatius	116	1.134	1.133	2.267
Activitats del Pack-Escoles ofertades per la Secretaria Gral de Joventut	143	1.636	1.803	3.439
Demandes dels Municipis a traves de la Diputació de Barcelona	31	336	326	662
Altres/varis (Grups especials)	2	10	8	18
TOTALS	376	3.906	3.838	7.744

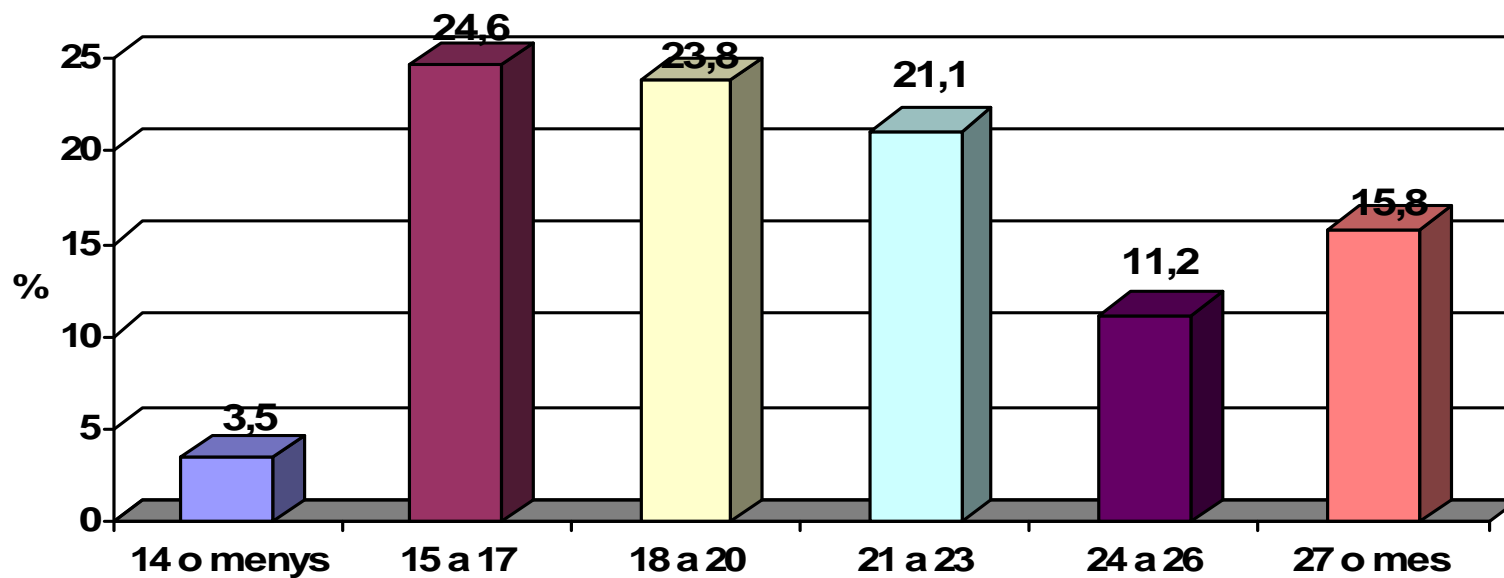


@ Pàgina web informativa i de consulta des de l'any 2000: “www.centrejove.org”

- ❖ Any 2007: 27.376 visites**
- ❖ Mitjana de visites per dia: 79,5**
- ❖ 15 a 20 consultes per setmana**
- ❖ Total consultes: 695**

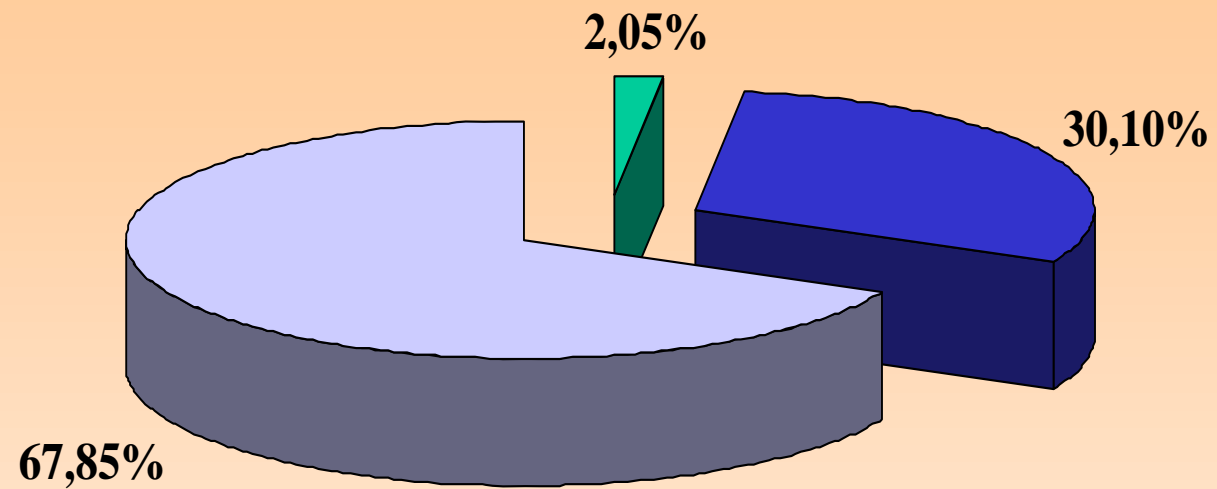


Edad dels joves que fan consultes al web





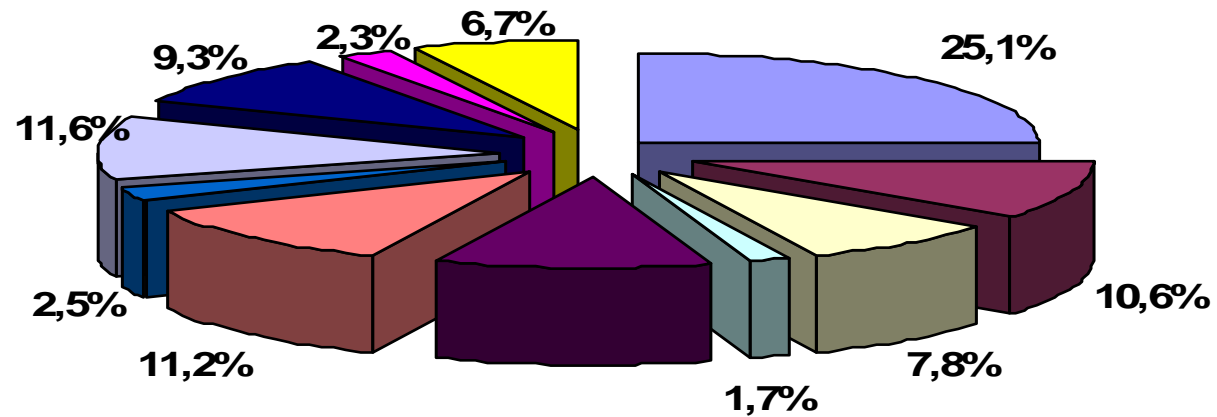
Consulta on-line. Distribució per sexe (2007)



■ No consta ■ Nois ■ Noies

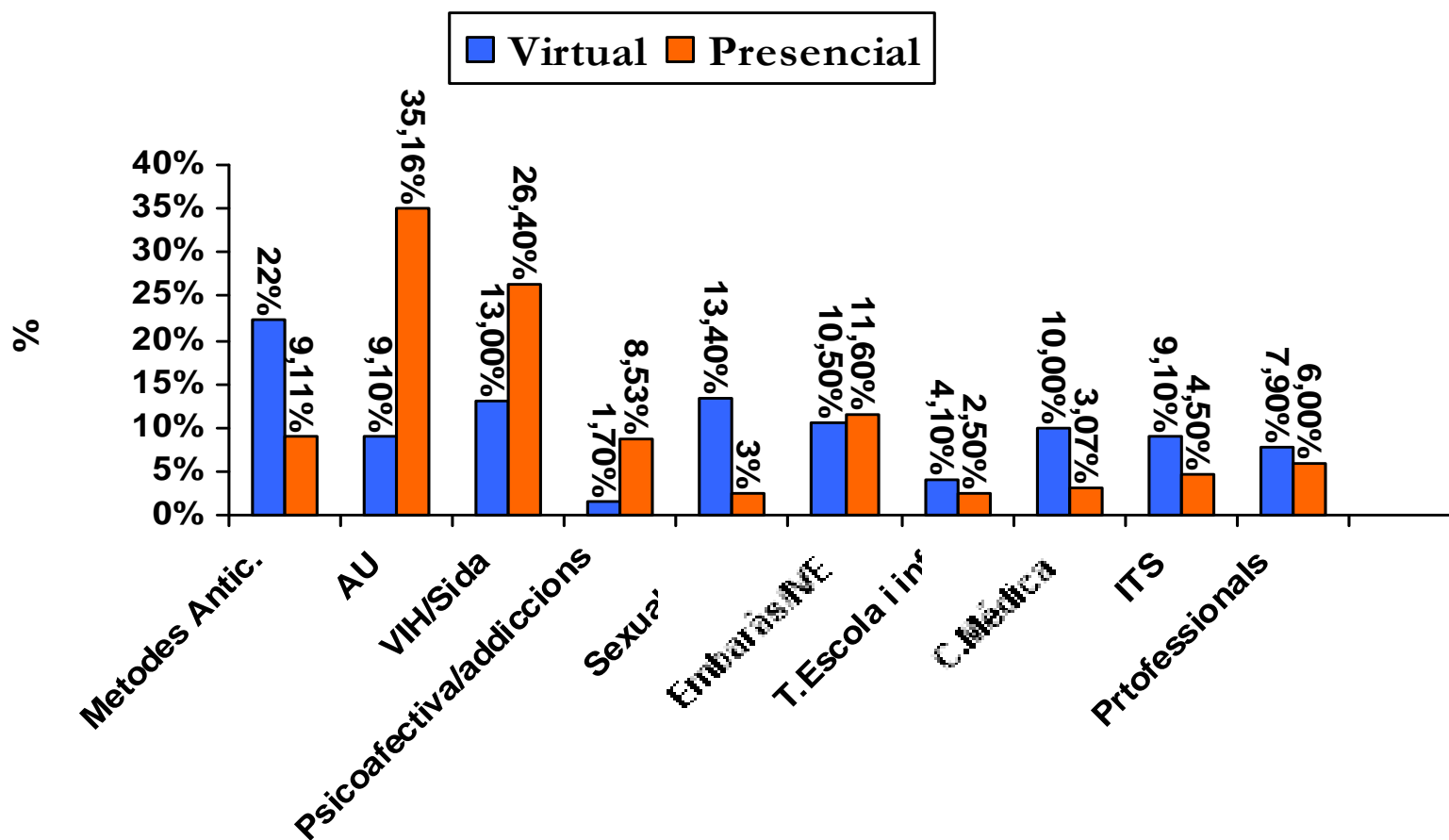


Motius de consulta al web



- | | |
|--|--|
| ■ Metodes anticonceptius | ■ IPC |
| ■ VIH/sida | ■ Psicoafectiva/addiccions |
| ■ Sexualitat | ■ Amenorrea/embaras/IVE |
| ■ Informac. Gal. | ■ Consulta medica |
| ■ ITS | ■ Treball escola |
| ■ Consultes d'altres professionals | |

Motius de consulta presencial/virtual



Consulta e-mail

www.centrejove.org

- Hola,
A mitjans d'agost vaig tenir una relació sexual amb un noi sense preservatiu. Tinc molt poca experiència i pensava que ell s'hauria posat el condó. Estiguérem una estona fent-ho però quan em vaig adonar que ell no duia condó li vaig dir que parés. Així és que em va penetrar però no va ejacular.
Estic molt preocupada pel fet de que m'hagi pogut transmetre alguna malaltia, ja que després he sabut que va tenir, no fa molt de temps, una parella que havia sigut prostituta.
He llegit coses en internet que encara m'espanten més.
M'agradaria llevar-me aquest mal de cap quan abans millor. Ho estic passant molt malament. El problema és que he llegit que fins als 3 mesos no et pots fer cap tipus de prova i d'aquesta relació de risc encara no ha passat ni tan sols un mes.
Espero que pugueu ajudar-me.
Moltes gràcies.

Consulta e-mail

- sexe=Dona
edat=19

Bona tarda, Tant la meva parella com jo, únicament hem mantingut relacions sexuals entre nosaltres, sempre, hem utilitzat el preservatiu, però algunes vegades hem introduït el penis sense deixar que surti ni el líquid preseminal. M'agradaria saber quines possibilitats hi ha de tenir el virus del papiloma humà i si, en aquesta situació podria vacunar-me contra aquesta malaltia. Gràcies

ALTRES ACTIVITATS



 **Consulta telefònica: 934151000** afavoreix l'accés, informació, resolució de dubtes i problemes, ...2500 trucades/any

2008- n: 2470 trucades, el 38% sobre les ITS i el VIH/Sida

 **Creació de materials pel treball educatiu i comunitari:** promoure la prevenció i l'educació per a la salut: mostres itinerants, noves eines pels tallers, ...

% Treball de recerca continuat: identificant indicadors de risc, necessitats,

situació actual, etc., a partir de les dades informatitzades o recull anual específic.

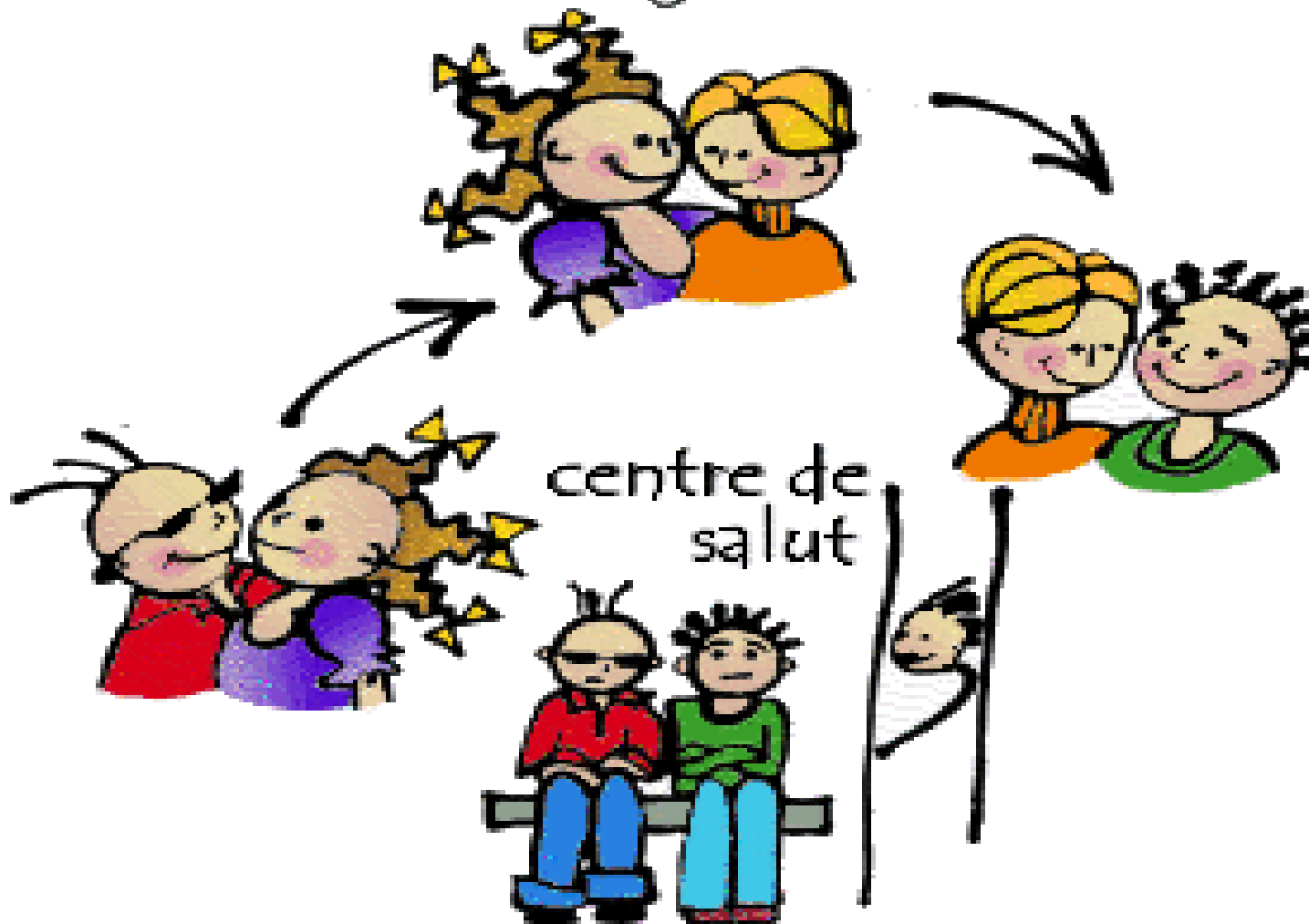




Punts forts de l'organització

- Portes obertes a joves fins a 30 anys, 35 h. per setmana
- Atenció immediata i des d'una mirada global
- Detecció d'algunes infeccions (microscòpi)
- Provisió de consell i educació sanitària a les persones que estan en risc de patir ITS
- Diverses estratègies per la identificació de possibles persones infectades, informació i apropament als serveis de salut
- Consell personalitzat, prediagnòstic i suport a les situacions de risc i a les ITS
- Detecció de contactes sexuals de les persones infectades
- Col·laboració en estudis de prevalença

Cadena de contagi





Punts febles

- Servei paral·lel a la xarxa sanitària
- Difícil provisió d'un diagnòstic i tractament adequats a les persones infectades
- Difícil avaluació i provisió de diagnòstic i tractament als contactes sexuals de les persones infectades
- Derivació dels cassos detectats als serveis de la xarxa normalitzada per assegurar diagnòstic
- Dificultat per contactar amb els diferents i múltiples serveis
- Dificultat per fer el seguiment

ALTRES INTERVENCIIONS



📄 **ATENCIÓ A LES FAMÍLIES:** Atenció personalitzada per demanda directa i a partir de l'atenció psicològica a l'adolescent. Taller-debat amb pares i mares d'alumnes de l'ESO o de secundària a petició de les AMPES.

📄 **EN LA COMUNITAT:** Organització i/o participació en setmanes culturals, campanyes locals, dia mundial de la SIDA, campanyes europees, saló de l'ensenyament, entre altres.





Altres intervencions

-  **FORMACIÓ I/O ASSESSORAMENT:** servei de referència per professionals, institucions, formadors,... en contacte amb joves
-  **TREBALLS DE RECERCA ESPECÍFICS:**
 - * Comportament dels estudiants de Barcelona, 1999.
 - * Diferències de gènere en la vivència de la sexualitat, 2001
 - * Anticoncepció d'Emergència 2005
 - * Embaràs adolescent 2007
 - * Salut i Sexualitat. Grup, cultura i gènere a partir dels tallers, 2007 i 2008

EDUCACIÓ PER LA PREVENCIÓ, QUAN? (Reducció de dany)



- **ABANS DE L'EXPOSICIÓ AL RISC:** Educació afectiva-sexual en tot el procés de creixement (infància, pubertat, adolescència,...)
- **DURANT LA POSSIBLE EXPOSICIÓ AL RISC:** Treball en grup dinàmic i participatiu en forma de taller (educ. no formal). Escolta activa personalitzada en les demandes d'atenció
- **DAVANT DELS SÍMPTOMES/EFECTES D'ALGUNA CONDUCTA DE RISC:** **A.urgència**, embaràs, IVE, risc d'ITS i VIH/Sida, alcohol i altres drogues, trastorns emocionals i/o psicològics, t. de l'alimentació,...